

Rammer for pædagogisk tilsyn

i Svendborg Kommunes dagtilbud

Dagtilbud i Svendborg



Her kan børn skabe sig

en barndom i bevægelse



Svendborg
Kommune

Pædagogisk tilsyn i Svendborg Kommunes dagtilbud

Rammer for det pædagogiske tilsyn

Ifølge dagstilbudsloven er Svendborg Kommune forpligtet til at offentliggøre rammer for det pædagogiske tilsyn med dagtilbuddene.

I Svendborg Kommune tager rammerne udgangspunkt i lovgivningen samt læner sig op af anbefalingerne fra EVA (Danmarks Evalueringsinstitut) og KL (Kommunernes Landsforening).

Denne pjece uddyber arbejdet med det pædagogiske tilsyn i Svendborg Kommune og har til formål at understøtte en fælles tilgang og systematik i tilsynet.

Pjecen henvender sig også til ledere og medarbejdere i dagtilbud samt forældre og andre

interessenter, ligesom den kan danne grundlag for dialog i forældrebestyrelserne.

Ifølge lovgivningen skal observation af den pædagogiske praksis være omdrejningspunktet i tilsynet og foregå hvert andet år.

Udover denne pjece, der vedrører det lovpligtige pædagogiske tilsyn, føres ledelsestilsyn i dagtilbud med de økonomiske forhold, legepladssikkerhed, brandforhold, hygiejne og sundhed.

Godkendt i Børne, Unge og Uddannelsesudvalget den 17. august 2022.

Formålet med det pædagogiske tilsyn

Formålet med det pædagogiske tilsyn i Svendborg Kommunes dagtilbud er både at få øje på det, der går godt samt at få øje på, hvordan det enkelte børnehus og dagplejegruppe kan udvikle sig.

Det pædagogiske tilsyn foregår i læringsfællesskaber, hvor der er lagt vægt på, at der skal foregå læring på alle niveauer. Der er således både et læringspotentiale på medarbejderniveau, ledelsesniveau og forvaltningsniveau, og det er hensigten, at det pædagogiske tilsyn skal understøtte dette.

Ministeriets styrkede pædagogiske læreplan er gældende i alle dagtilbud, og det pædagogiske tilsyn vil derfor også være et bidrag til evaluering af arbejdet med den pædagogiske læreplan.

I Svendborg Kommune har Børne- og Ungeudvalget den 12. okt. 2020 godkendt "Vision, mission og fælles pædagogisk grundlag", som beskriver den tilgang og det værdimæssige grundlag, som kendetegner de kommunale og selvejende dagtilbud i Svendborg Kommune.

I arbejdet med at skabe udvikling på baggrund af et pædagogisk tilsyn vil "Vision, mission og fælles pædagogisk grundlag" således være en vigtig og fælles trædesten.



Observationsredskabet KIDS

KIDS er et anerkendt dansk-udviklet redskab til at evaluere og udvikle den pædagogiske kvalitet i dagtilbud. KIDS er forskningsbaseret og har fokus på at vurdere og udvikle rammerne for børns trivsel, læring, udvikling og dannelse.



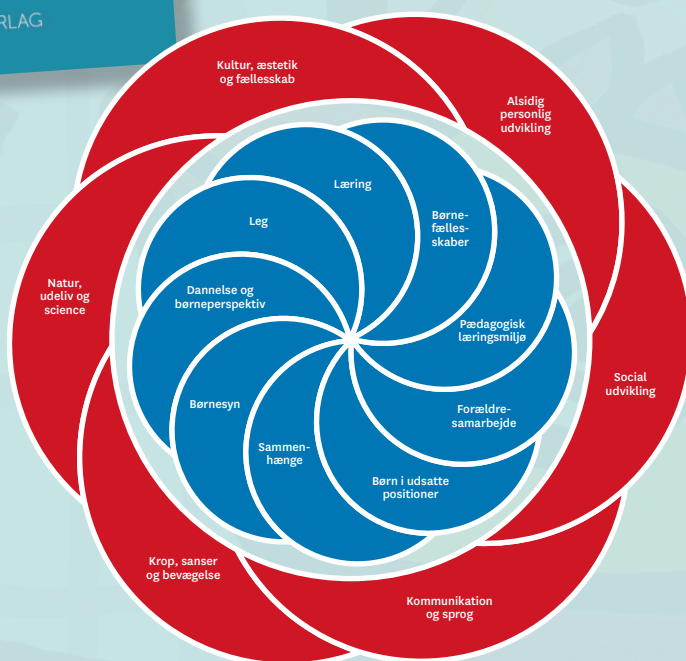
Hvad er KIDS?

- Et praktisk redskab til at udvikle kvaliteten i dagligdagen.
- Udviklet til brug i en dansk kulturel sammenhæng.
- Udviklet sammen med danske pædagoger og kommuner.
- Følger den danske lovgivning for dagtilbud.
- Et systematisk redskab, der bygger på national og international forskning om pædagogisk kvalitet.
- Bygger på udviklingspsykologisk viden om, hvordan småbørn lærer og udvikler sig.
- Understøtter uvildighed i det pædagogiske tilsyn i og med alle dagtilbud vurderes ud fra samme kriterier.

I det pædagogiske tilsyn anvendes ydercirklen i KIDS: Relationer, Leg og Aktivitet og Fysiske omgivelser.

På baggrund af observationer af den pædagogiske praksis, foretages vurderinger af relationer, leg og aktivitet og de fysiske omgivelser. De undersøgsmål der er under hvert tema relaterer sig til det pædagogiske grundlag i den pædagogiske læreplan.

Se mere om KIDS materialet på de to sidste sider.



Dagtilbudsloven:
Observation i tilsyn § 5 a, stk. 5. Uvildighed i tilsynet § 5 stk. 3

Et pædagogisk tilsynsforløb

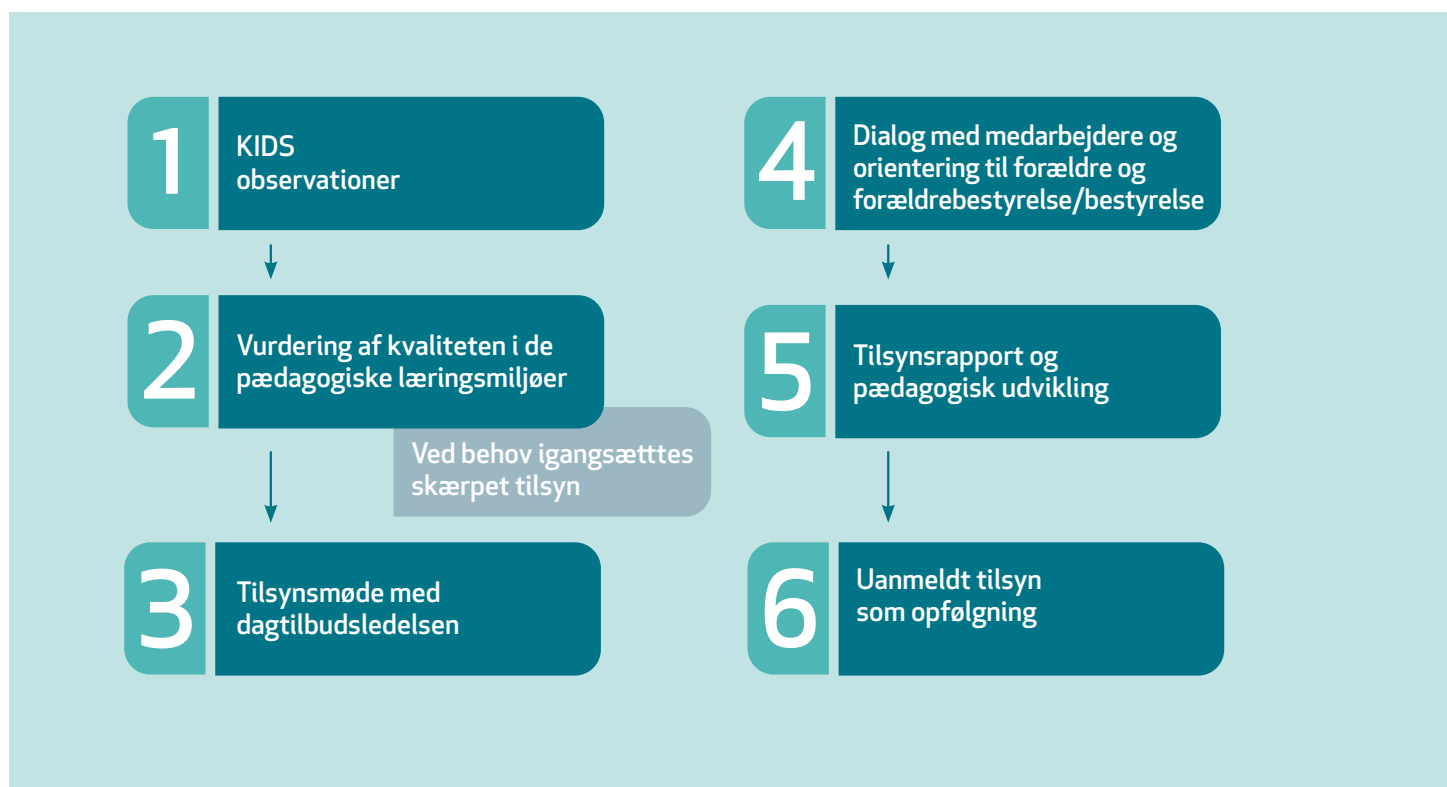
I Svendborg Kommune er der lagt vægt på, at et pædagogisk tilsyn skaber mening og merværdi i forhold til udvikling af den pædagogiske kvalitet for børnene.

Tilsyn og pædagogisk udvikling hænger sammen, og derfor vil der skulle ske udvikling på baggrund af et pædagogisk tilsyn.

Der er besluttet en ramme for, hvad et pædagogisk tilsyn består af for at understøtte, at der sker pædagogisk udvikling.

Nedenfor fremgår et visuelt overblik over et pædagogisk tilsynsforløb, der foregår over en 2. årig periode.

På de følgende sider beskrives indholdet for hver.



Som overblikket viser starter et pædagogisk tilsyn med, at der foretages observationer af den pædagogiske praksis i dagtilbuddet. På baggrund af observationerne vurderes den pædagogiske kvalitet, og der gives en tilbagemelding til ledelsen på styrker og udviklingsbehov. Medarbejderne inddrages herefter i, hvordan der kan arbejdes med udviklingsbehovene samt forældre og forældrebestyrelsen/bestyrelsen orienteres om, hvad tilsynet har vist og hvad der på den baggrund vil

blive arbejdet med. Som opsamling på tilsynet udarbejdes en tilsynsrapport, der offentliggøres på hjemmesiden for det enkelte børnehus/legestuegruppe. Som opfølgning på udviklingen foretages der et uanmeldt tilsyn.

Eksempelvis kan et pædagogisk tilsyn vise, at der er høj kvalitet i det pædagogiske arbejde med relationer, og at der skal arbejdes mere med de fysiske læringsmiljøer for børnene.

1

KIDS observation

I Børnehuse

Svendborg Kommunes kommunale dagtilbud med børnehuse er inddelt i fire områder med en dagtilbudsleder, som har det overordnede ledelsesansvar ift. kerneopgaven – at skabe trivsel, læring, udvikling og dannelse for alle børn. I hvert område er der et antal børnehuse, som hver har en pædagogisk teamleder.

Et pædagogisk tilsynsforløb starter med, at dagtilbudslederen inddeler sit område i læringsfællesskaber bestående af to (eller tre) børnehuse. Læringsfællesskaberne har til formål at understøtte og inspirere hinanden undervejs i tilsynsforløbet.

Et pædagogisk tilsyn startes op med, at dagtilbudslederen observerer i børnehuse sammen med pædagogisk teamleder fra det andet børnehuse i læringsfællesskabet.

For de selvejende børnehuse i Svendborg Kommune startes et pædagogisk tilsyn op med, at

Sekretariat og Dagtilbud observerer i børnehuset sammen med en dagtilbudsleder fra et andet selvejende børnehuse.

Når ledere ikke observerer i eget børnehuse, er det for at få øjne udefra – både på det, der går godt samt at få øje på, hvordan børnehuset kan udvikle sig. Denne ansvars- og rollebeskrivelse er med til at understøtte en uvildighed i tilsynet.

Anmeldt tilsyn:

- Observationen foretages på en helt almindelig dag i børnehuset.
- Observationerne foretages af to personer for at få flere øjne
- Forældre er informeret om det anmeldte tilsyn via AULA.





I Dagplejen

Svendborg Kommunes kommunale dagtilbud med børnehuse er inddelt i fire områder:

Organisering af Dagplejen			
Dagtilbudsleder			
Pædagogisk teamleder	22 - 27 dagplejere	6 - 8 legestuegrupper	2-3 områder
Pædagogisk teamleder	22 - 27 dagplejere	6 - 8 legestuegrupper	2-3 områder
Pædagogisk teamleder	22 - 27 dagplejere	6 - 8 legestuegrupper	2-3 områder
Pædagogisk teamleder	22 - 27 dagplejere	6 - 8 legestuegrupper	2-3 områder

Som figuren illustrerer har dagtilbudslederen det overordnede ansvar for dagplejen. Den pædagogiske teamleder, understøtter den enkelte dagplejer i opgaven med at skabe kvalitet i læringsmiljøerne for børnene – både i det enkelte dagplejehjem og i legestuegrupperne.

Hver af de fire pædagogiske teamledere har i omegnen af 24 dagplejere under sig. De 24 dagplejere har hver fire dagplejebørn og et eventuelt femte gæstebarn. Den enkelte dagplejer arbejder i eget dagplejehjem og cirka hver 14. dag mødes 2-3 dagplejere i en legestuegruppe og skaber et større fællesskab for børnene. Hver pædagogisk teamleders dagplejere er organiseret i cirka otte legestuegrupper, som typisk er organiseret i to geografiske områder.

Et pædagogisk tilsyn startes op med, at den pædagogiske teamleder har udvalgt hvilket tema i KIDS

observationsmaterialet, som skal undersøges. Temaet undersøges ved, at den pædagogiske teamleder observerer i legestuegruppen.

Efter observationen udfyldes en KIDS-vurdering hvor den pædagogiske teamleder og dagplejeren får øje på de overordnede styrker og udviklingsbehov, som der efterfølgende kan arbejdes med.

Eksempelvis kan det være, at man får øje på hvilke rutinesituationer, der fungerer godt, og hvilke der er brug for at arbejde fokuseret med.

Det skifter fra år til år om observationerne foretages anmeldt eller uanmeldt.

Forældre er informeret om det anmeldte tilsyn via AULA.



2 Vurdering af kvaliteten i de pædagogiske læringsmiljøer

Efter observationerne vurderer de fagpersoner, der har observeret kvaliteten af de pædagogiske læringsmiljøer ved at udarbejde en elektronisk KIDS-rapport.

Sekretariat og Dagtilbud foretager derefter en samlet vurdering af kvaliteten i de pædagogiske læringsmiljøer ud fra inddragelsen af kvalitative og kvantitative data:

Inddragelse af kvalitative og kvantitative data:

- KIDS rapport
- Sprogvurderingsdata
- Trivselsvurderingsdata af alle børn
- Evt. forældrehenvendelser
- Evt. tilbagemelding fra tværfaglige samarbejdspartnere

Intern skriftlig dokumentation af tilsynet

- Notater fra observationsbesøget
- Tilbagemeldingsskema på KIDS-observation

Dagtilbudsloven:
Inddragelse af kvalitative og kvantitative data og skriftlig dokumentation dagtilbudslovens § 5 a stk. 2 og 4



3 Tilsynsmøde med dagtilbudsledelsen

Dagtilbudsleder og de pædagogiske teamledere i læringsfællesskabet inviteres af Sekretariat og Dagtilbud til et tilbagemeldingsmøde.

Sekretariat og Dagtilbud er mødeleder og faciliterer en runde, hvor dagtilbudsleder og den pædagogiske teamleder, der har observeret, giver en tilbagemelding med udgangspunkt i "Tilbage melding på KIDS-observation".

På mødet vil Sekretariat og Dagtilbud give en tilbagemelding på den samlede kvalitet af de

pædagogiske læringsmiljøer ud fra de kvalitative og kvantitative data.

De pædagogiske teamledere i læringsfællesskabet fortsætter dialogen fra tilbagemeldingsmødet og giver hinanden sparring på, hvad tilbagemeldingen kalder på i relation til den pædagogiske læreplan, herunder valg af pædagogiske tiltag og ledelsesmæssige opmærksomheder.

Inspiration til ledelsessparring:

Hvad kalder det på af mig som leder?

Hvad kalder det på ift. arbejdet med den pædagogiske læreplan?

Hvordan skabes der følgeskab blandt medarbejderne?

Hvordan og hvornår vil det være hensigtsmæssigt at involvere forældrene?



4

Dialog med medarbejdere og orientering til forældre og forældrebestyrelse/bestyrelse

Dagtilbudsleder og pædagogisk teamleder der har observeret deltager på personalemøde og giver en tilbagemelding til medarbejderne .

Her er fokus på at stille reflekterende og undrende spørgsmål ud fra observationseksempler.

Det er den pædagogiske teamleder, som der er observeret hos, der i forlængelse af tilbagemeldingen informerer medarbejderne om, hvordan de vil blive inddraget i den fremadrettede proces, og hvad

næste skridt er samt orientere forældrene om, hvad der arbejdes videre med.

Dagtilbudslederen vil efter aftale med den pædagogiske teamleder orientere forældrebestyrelsen/ bestyrelsen om vurderingen af den pædagogiske kvalitet og hvordan der vil blive arbejdet med at skabe pædagogisk udvikling i læringsmiljøerne til gavn for børnene.

Inspiration til næste skridt i samarbejde med medarbejderne

KIDS kollegaobservationer i eget børnehus/dagplejegruppe ud fra, hvad KIDS-observationer på ledelsesniveau viste

KIDS Kollegaobservation i andet børnehus – 3 ting man tager med sig og 1 ting man ikke gør

Undersøgelse af børneperspektiver (ex. børneinterviews)

Relevante prøvehandlinger/tiltag

Inddragelse af forældreperspektiver

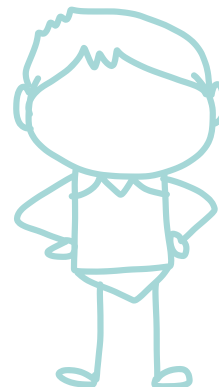
Ændringer af struktur/organisering

Kompetenceudvikling i form af faglige oplæg

KIDS observationer på elementerne i KIDS-indercirkel

Medarbejdersamtaler, gruppeudviklingssamtaler

Understøttelse og opfølgning, ved pædagogisk konsulent



Dagtilbudsloven:

Orientering til medarbejdere Dagtilbudslovens § 5a stk. 6. Orientering til forældrebestyrelse Dagtilbudslovens § 5b stk. 1

5 Tilsynsrapport og pædagogisk udvikling

Som opsamling på det pædagogiske tilsyn udarbejdes en tilsynsrapport, som offentliggøres på hjemmesiden for det enkelte børnehus/dagplejegruppe.

I tilsynsrapporten fremgår det, hvilke styrker og hvilke udviklingstiltag, der vil blive arbejdet med i dagtilbuddet, samt hvordan der følges op.

Den pædagogiske teamleder orienterer forældre-

gruppen om det pædagogiske udviklingsarbejde.

Dagtilbudslederen orienterer forældrebestyrelsen/bestyrelsen.

Der er fokus på, at dagtilbudslederen understøtter processen undervejs og understøtter læringsfællesskaberne i lederteamet.



Dagtilbudsloven:
Offentliggørelse af tilsynsrapport § 5 stk. 3



6 Uanmeldt tilsyn

For at følge op på arbejdet med at omsætte de pædagogiske udviklingstiltag, foretages et uanmeldt tilsyn. Her observeres der på de pædagogiske udviklingstiltag, som børnehuset/dagplejegruppen arbejder med. Efter det uanmeldte besøg er der en dialog med lederen, hvor der gives en tilbagemelding fra observationen. Vurderes det at børnehuset/dagplejegruppen har behov for at blive understøttet i arbejdet med at omsætte udviklings-

tiltagene aftales næste skridt i samarbejde med forvaltningen.

Ledelsen har herefter ansvaret for at orientere medarbejderne om tilbagemeldingen, som kan indgå som en evaluering af arbejdet med udviklingstiltagene i den pædagogiske læreplan.

Det uanmeldte tilsynsbesøg foretages som udgangspunkt året efter.

Skærpet tilsyn ved behov

Hvis kvaliteten af de pædagogiske læringsmiljøer eller andre forhold i dagtilbuddet giver anledning til bekymring, vil der blive iværksat et skærpet tilsyn. Med skærpet tilsyn forstås et mere intensivt og fokuseret tilsyn. Afhængig af de konkrete forhold, vil et skærpet tilsyn bestå af et eller flere anmeldte og uanmeldte tilsynsbesøg.

Udløsende faktorer, der kan medføre skærpet tilsyn, kan for eksempel være:

- Lav KIDS vurdering
- Bekymring udløst på et tilsyn
- Tilbage melding fra tværfaglige samarbejdspartner
- Klager og henvendelser fra forældre eller andre
- Sygefravær
- Ledelsesfravær
- Medarbejderomsætning
- Børneoverflytninger
- Økonomisk underskud
- Ulykker

Skærpet tilsyn iværksættes i umiddelbar forlængelse af, at bekymrende eller stærkt bekymrende forhold konstateres. Hvis det sker, vil det politiske udvalg blive orienteret.

Det skærpede tilsyn kan bestå af en eller flere tiltag:

- Dialog med ledelsen og eventuelt bestyrelsesformand for dagtilbuddet
- Understøttelse fra relevante tværfaglige samarbejdspartner
- Ledelsessparring
- Kompetanceudvikling
- Handleplan
- Uanmeldte/anmeldte tilsynsbesøg

Omfanget og indholdet af handleplanen skal altid vurderes og forstås med udgangspunkt i de udløsende faktorer.

Handleplanen udarbejdes i dialog mellem Sekretariat og Dagtilbud og dagtilbudsleder og pædagogisk teamleder.

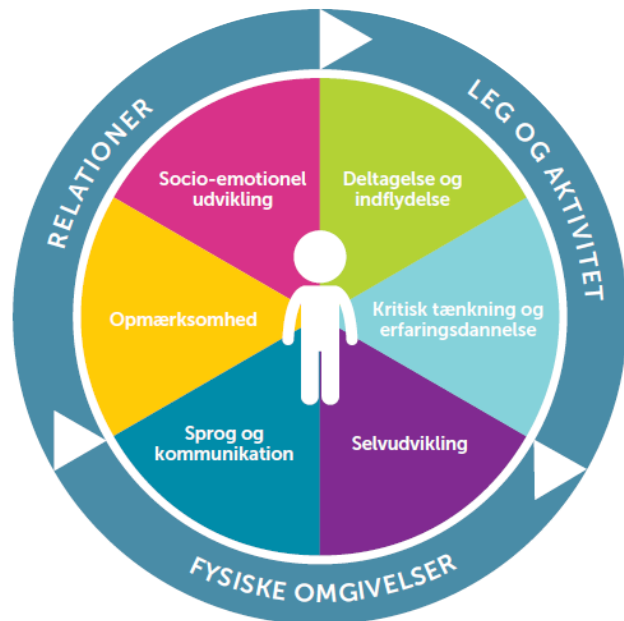
Handleplanen skal indeholde en beskrivelse af, hvordan der fremadrettet arbejdes med den/de aktuelle forhold. Ved de selvejende dagtilbud vil udarbejdes en dialog mellem Sekretariat og Dagtilbud, dagtilbudsleder og bestyrelsesformanden.

Hvis bekymringen ophører eller når Sekretariat og Dagtilbud ved opfølgning vurderer, at der er tilstrækkelig progression i forhold til handleplanens mål, afsluttes det skærpede tilsyn. Det politiske udvalg vil blive orienteret herom.

KIDS materialet - temaer i ydercirklen

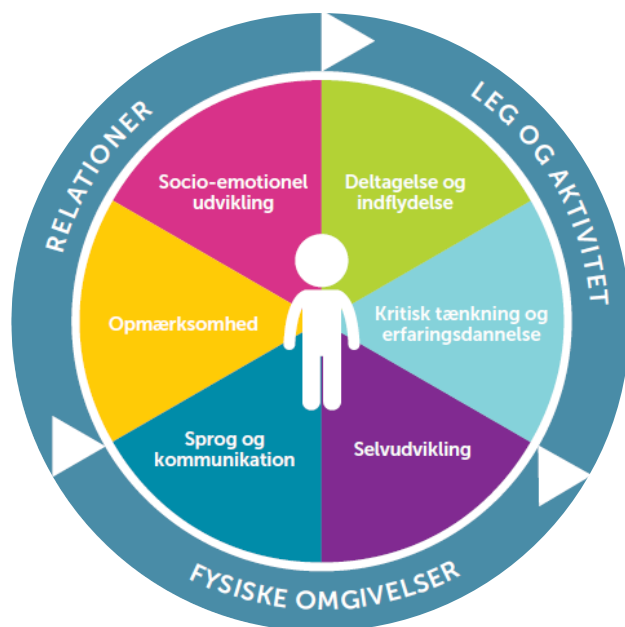
Fysiske omgivelser inde

- Rum i rummet
- Tematiserede legeområder
- Legetøj og materialer
- Tilgængelighed for børnene
- Rum og æstetik
- Værksteder
- Antal børn i rummet



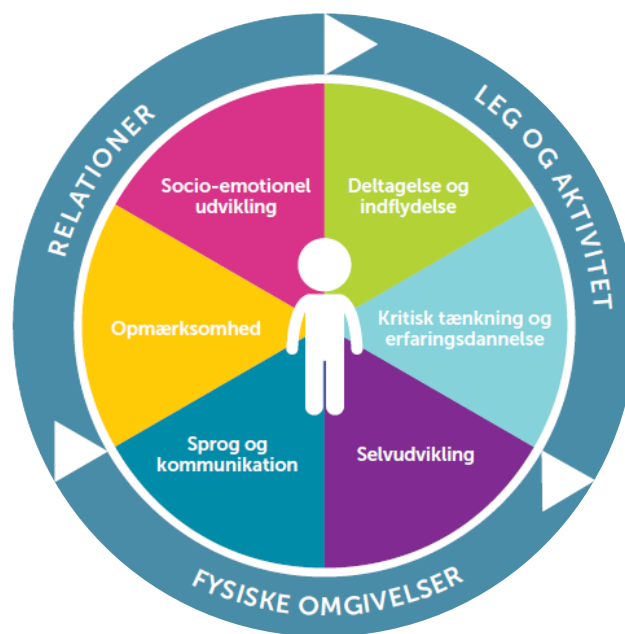
Fysiske omgivelser ude

- Afgrænsede legesteder
- Høj fysiske aktivitet/stille aktiviteter
- Grov og finmotoriske aktiviteter
- Forstyrrelser
- Tematiserede legeområder
- Legetøj
- Tilgængelighed for børnene
- Vuggestue/børnehave



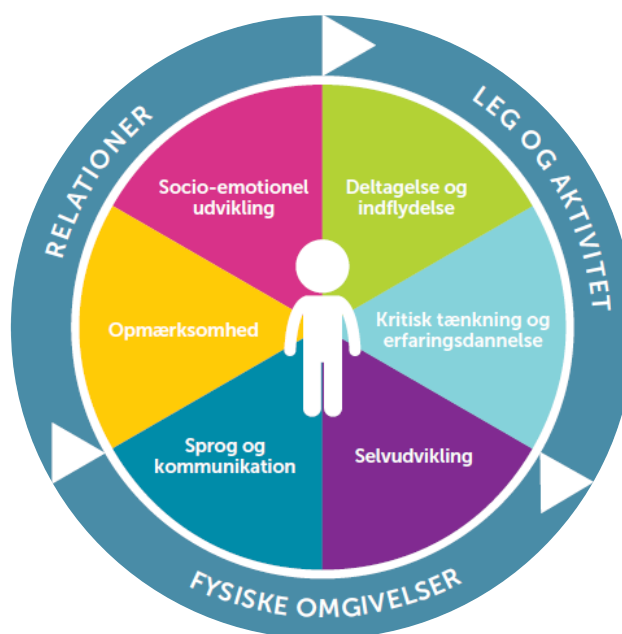
Relationer

- Samspillet mellem pædagoger og børn
- Forholdet mellem fokus på struktur eller børnene og deres udgangspunkter
- Barnet som individ
- Anerkendelse/underkendelse
- Sensitivitet, bekræftelse og responsivitet
- Ansigt til ansigt fælles opmærksomhed
- Hjælp til inddragelse
- Kommunikation
- Konflikter og konfliktløsning



Leg og aktiviteter

- Mulighed for forskellige legeformer
- Mulighed for fordybelse, intensitet og fortsættelse af legen
- Beskyttelse af legen
- Hjælp til udvikling af legen
- Hjælp til børn med behov





Svendborg
Kommune